

Outil de travail



Responsabilité globale

Cycle 3

# Table des matières

Récit introductif	3
Cartes Mystery	4
Journal de bord du Mystery	11
Portraits	13
Problèmes et solutions	16
Impressum	18

# Récit introductif

Chris est tiraillé : certains élèves de sa classe se cachent derrière le terrain de basket pour fumer après la pause de midi. Luca amène des cigarettes qu'il a volées à sa mère. Le petit groupe arrive donc souvent très en retard en cours. Il y a déjà eu plusieurs fois des conflits avec le maître de classe, qui n'aime pas du tout qu'il y ait des retardataires.

Aujourd'hui, Luca a demandé à Chris s'il voulait se joindre à eux. Il lui dit qu'ils s'amusent toujours beaucoup et que Chris s'entendrait bien avec leur groupe.


Chris ne sait pas quelle décision prendre. D'un côté, il aimerait bien rejoindre le groupe mais, de l'autre, il trouve qu'il est idiot de fumer et il ne veut pas sécher les cours.


## Mystery – Question générale


Chris doit prendre une décision difficile. Il pense avant tout aux avantages et aux inconvénients pour lui-même. Mais ce qu'il ignore, c'est qu'au Bangladesh vivent Prantik et sa sœur Bobita. Leur chance d'aller à l'école augmente si Chris ne suit pas Luca. Pourquoi ? Découvrez-le ensemble !


## Consignes de travail

### 1. Répartissez-vous les rôles au sein de l'équipe :

 **Responsable de la rédaction :**  
tu notes les conclusions importantes tirées pendant le travail de groupe et la solution commune trouvée à la fin.

 **Responsable du temps :**  
tu supervises les étapes et les exercices tout en surveillant le temps.

 **Porte-parole :**  
tu présentes votre solution devant la classe.

 **Responsable de l'équipe :**  
tu veilles à ce que tous les membres de l'équipe prennent la parole et jouent correctement leur rôle.

### 2. En groupe, lisez les cartes d'information du Mystery. Classez-les selon votre propre logique :

- Quelles cartes traitent d'aspects similaires ?
- Identifiez-vous des liens ou des connexions ? Représentez-les par des flèches ou des traits.

### 3. Discutez des solutions proposées en groupe et décidez d'une réponse collective à la question générale. Rédigez cette réponse dans votre journal de bord du Mystery (question 2)

### 4. Justifiez votre solution et représentez les liens importants.

### 5. La ou le porte-parole présente votre réponse et les liens à la classe.

# Cartes Mystery

Les cartes supplémentaires sont de couleur orange.



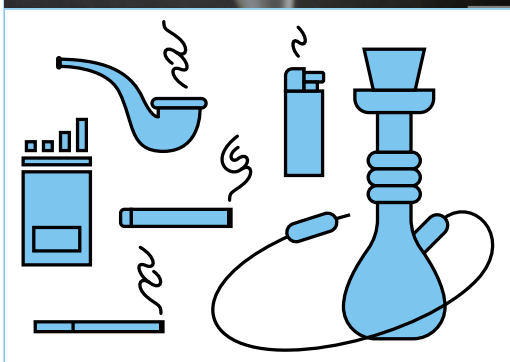
Le tabac est une plante originaire d'Amérique centrale. Le tabac était déjà cultivé par les populations précolombiennes il y a 3000 ans.



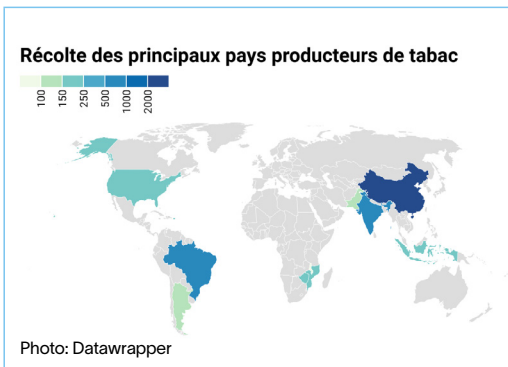
La cigarette est le produit du tabac le plus utilisé. Elle est fabriquée à partir de feuilles de tabac séchées et hachées finement.



La fumée de tabac contient plus de 7000 substances chimiques, dont au moins 250 sont nocives pour la santé. Dans le tabac, la nicotine est la substance qui provoque l'addiction.



Outre la cigarette, d'autres produits contiennent du tabac ou se consomment de façon analogue. Il s'agit par exemple des pipes, des cigares, des cigarillos, des pipes à eau (chicha), des cigarettes électroniques ou du snus, qui est du tabac à chiquer.



C'est dans les régions chaudes et sèches autour de l'équateur que le tabac pousse le mieux. Les principaux pays producteurs de tabac sont notamment la Chine, l'Inde, le Brésil, le Zimbabwe et le Malawi.



La culture du tabac demande beaucoup de travail. Il faut retourner régulièrement le sol et arracher les mauvaises herbes pour que les racines des plants de tabac reçoivent assez d'oxygène. De plus, le tabac est une plante qui a besoin de beaucoup d'eau.



Dans de nombreux pays, le tabac est cultivé par des familles de petites paysannes et petits paysans, dont la plupart travaillent en fermage sur les plantations de tabac. Elles se procurent des semences et des pesticides à crédit auprès de vendeuses et vendeurs de tabac brut, se retrouvant ainsi dans une spirale de dépendance.



Le tabac ayant besoin de beaucoup de substances nutritives, sa culture nécessite l'emploi d'engrais chimiques. Par ailleurs, de nombreux pesticides sont utilisés afin de limiter les maladies, mais certains mettent en péril la santé des cultivatrices et cultivateurs et laissent des résidus dans le sol et l'eau.



La récolte du tabac s'effectue à la main et est très fastidieuse. Les cultivatrices et cultivateurs procèdent à la cueillette de bas en haut en détachant les feuilles des tiges.



Photo: Chris Grodotzki

Dans certaines exploitations, les cultivatrices et cultivateurs récoltent le tabac dans les champs sans tenue de protection et absorbent ainsi de la nicotine par la peau. Les cultivatrices et cultivateurs se plaignent de symptômes comme des maux de tête, des palpitations cardiaques, des vomissements et des diarrhées.



Photo: Human Rights Watch

Les cultivatrices et cultivateurs de tabac ne pouvant pas s’offrir les services de saisonnières ou saisonniers, les membres de la famille, et en particulier les enfants, sont mis à contribution pour la culture et la récolte. Selon les estimations actuelles, 1,3 million de mineures et mineurs dans le monde travaillent actuellement pour l’industrie du tabac.



Après la récolte, le tabac doit être mis à sécher, au soleil ou dans des fours. Le processus de séchage au four nécessite beaucoup de bois.



Photo: Alamy

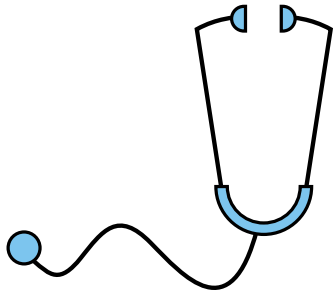
Pour la vente, le tabac brut est transporté dans de grandes halles où son prix est négocié. Les négociantes et négociants achètent le tabac aux cultivatrices et cultivateurs pour le revendre à des fabricants de cigarettes internationaux.



Après la vente, le tabac non transformé est transporté dans des usines à proximité pour être conditionné en vue de son exportation. Les principaux pays acheteurs de tabac brut sont la Belgique, la Russie, la Pologne, l’Allemagne et l’Indonésie.



Chaque année, 5,2 billions de cigarettes sont fabriquées dans le monde. En Suisse, Japan Tobacco International possède une grande usine de cigarettes à Dagmersellen, près de Lucerne, qui emploie environ 280 personnes.



Chaque année, 8 millions de personnes dans le monde meurent prématurément des conséquences du tabagisme. Ce nombre est de 9500 personnes par an en Suisse.



Quatre cigarettes fumées sur cinq dans le monde se retrouvent par terre au lieu d'être jetées à la poubelle. Rien qu'en Suisse, ce sont ainsi plus d'un million de cigarettes qui finissent chaque jour dans la rue, dans les égouts et dans la nature.



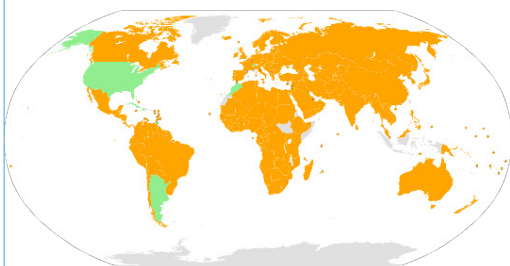
Le Bangladesh est l'un des pays les plus densément peuplés au monde. Environ 80% des produits d'exportation du Bangladesh sont des articles du secteur de l'habillement. Dans le sud-est du pays, un grand nombre de familles cultivent du tabac.



Dans certaines régions du Bangladesh, la culture du tabac a supplanté les cultures vivrières. Par ailleurs, le défrichage réalisé pour le séchage au four du tabac a provoqué l'apparition de zones fortement déboisées.



Les ventes de produits issus du tabac étant en recul dans les pays industrialisés, les groupes cigarettiers recherchent de nouveaux marchés, comme le Bangladesh. Dans ce pays, 40,5% des plus de 15 ans fument (5<sup>e</sup> rang mondial).



En 2003, l'Organisation mondiale de la Santé a conclu un contrat pour protéger la population des conséquences sanitaires, sociales et environnementales de la consommation de tabac et du tabagisme passif. Néanmoins, la législation suisse n'est toujours pas alignée sur les modèles en place.



Au Bangladesh, diverses organisations encouragent la culture mixte de pommes de terre, de maïs, de lentilles et de coriandre. Plus écologique, elle permet aussi aux cultivatrices et cultivateurs de produire leurs propres denrées alimentaires.



Ces dernières décennies, la consommation de tabac a diminué dans de nombreux pays. Selon des études, ce sont les nouvelles lois qui ont eu le plus d'effet : l'augmentation de la taxe sur le tabac ou les législations pour la protection des non-fumeuses et non-fumeurs, entre autres.



Selon l'Organisation mondiale de la Santé, 22,3% de la population mondiale fumait en 2020. En Suisse, la proportion de fumeuses et fumeurs reste relativement élevée. En 2017, 27,1% des plus de 15 ans fumaient. Ce pourcentage atteignait même 31,7% chez les 15-24 ans.

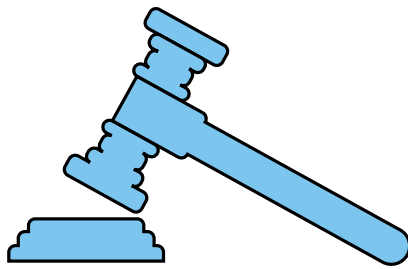




Plus de 75% des cigarettes produites en Suisse sont exportées en Afrique du Nord, au Proche-Orient et au Moyen-Orient, ainsi qu'au Japon. Celles-ci présentant une teneur en goudron et en nicotine plus élevée, elles sont interdites en Suisse et dans l'Union européenne.



Quelques grandes sociétés de tabac ont leur siège en Suisse : Philip Morris, British American Tobacco et Japan Tobacco International. Selon une étude commandée par Philip Morris en 2017, environ 6000 personnes travaillent dans le secteur du tabac en Suisse.



La Suisse attire les grands groupes cigarettiers en raison de sa stabilité et de sa législation très permissive vis-à-vis de l'industrie du tabac, par rapport à la plupart des autres pays.



L'Organisation internationale du Travail (OIT) considère que la culture du tabac est l'une des pires activités qui soient pour le travail des enfants car, outre les problèmes de santé qu'elle engendre, les enfants doivent renoncer à leur scolarité pour travailler.



**OBJECTIFS DE DÉVELOPPEMENT DURABLE**



Tous les États membres de l'ONU ont signé l'Agenda 2030 en 2015. Ils se sont ainsi engagés à contribuer à un monde plus durable, plus juste et en paix. L'Agenda 2030 contient 17 objectifs à atteindre d'ici 2030, et le tabac a de nombreux effets négatifs sur celui-ci.





**2** FAIM  
«ZÉRO»



Quatre fumeuses et fumeurs sur cinq vivent dans des pays dont la puissance économique est faible ou moyenne. Nombreux sont les fumeuses et fumeurs à faire passer l'achat de cigarettes avant celui de produits alimentaires. La culture du tabac se place ainsi en concurrence directe avec celle de denrées alimentaires.



**3** BONNE SANTÉ  
ET BIEN-ÊTRE



Le tabac est la première cause de décès et de maladies évitables dans le monde. Il est nocif non seulement pour les personnes qui le consomment, mais aussi pour celles qui le cultivent.



**4** ÉDUCATION  
DE QUALITÉ



Dans les pays producteurs de tabac, le tabagisme a une conséquence directe sur l'éducation. Les enfants et les adolescentes et adolescents travaillent en grand nombre dans les plantations et ne peuvent donc pas aller à l'école.



**12** CONSOMMATION  
ET PRODUCTION  
RESPONSABLES



Ni la fabrication ni la consommation de produits du tabac ne sont durables. Pour que cet objectif soit atteint, il faut modifier la façon de travailler dans l'industrie du tabac et mettre en place des conditions de travail décentes.



**13** MESURES RELATIVES  
À LA LUTTE CONTRE  
LES CHANGEMENTS  
CLIMATIQUES



Le secteur du tabac est l'un des plus grands pollueurs et émetteurs de gaz à effet de serre. Outre la culture du tabac, la transformation des feuilles de tabac en cigarettes est néfaste pour l'environnement car elle demande beaucoup d'eau et d'énergie.



Sources : voir dossier pédagogique

# Journal de bord du Mystery

## Mystery – Question générale

Chris doit prendre une décision difficile. Il pense avant tout aux avantages et aux inconvénients pour lui-même. Mais ce qu'il ignore, c'est qu'au Bangladesh vivent Prantik et sa sœur Bobita. Leur chance d'aller à l'école augmente si Chris ne suit pas Luca. Pourquoi ? Découvrez-le ensemble !

### 1. Quelle est ta première supposition ?

.....

.....

.....

### 2. Quelle est la réponse de votre groupe après lecture et classement des cartes ?

.....

.....

.....

### 3. Qu'as-tu appris de nouveau ?

.....

.....

.....

**4. Quel est le rapport entre le Mystery et ta vie ? Que penses-tu pouvoir changer au quotidien ? Selon toi, quels changements doivent être insufflés par d'autres personnes ?**

.....

.....

.....

.....

.....

.....

**5. Quel conseil donnerais-tu à Chris avec tes nouvelles connaissances ?**

.....

.....

.....

**6. Qui est responsable si Prantik et Bobita ne peuvent pas aller à l'école ? Que pouvons-nous faire individuellement et en tant que collectivité ?**

.....

.....

.....

# Portraits



Film de Ubinig, Bangladesh  
Voir le film



Film de la Tobacco-free  
Association of Zambia  
Voir le film

## Exercice

👁️ Regardez les films sur les enfants qui cultivent le tabac. Ils ont été tournés par des organisations qui, sur place, s'engagent à obtenir de meilleures conditions pour les familles productrices de tabac et défendent leur position. Ces films ne sont pas des productions professionnelles, les organisations disposant de peu de moyens pour les tourner.



Complète le portrait d'une ou d'un enfant ou d'une adolescente ou d'un adolescent à partir des films. S'il te manque des informations, essaie de te mettre dans sa peau pour répondre à la question.

Complète ensuite ton propre portrait (portrait 2, informations personnelles) et compare-les.

## Portrait 1 : enfant/adolescente ou adolescent du film

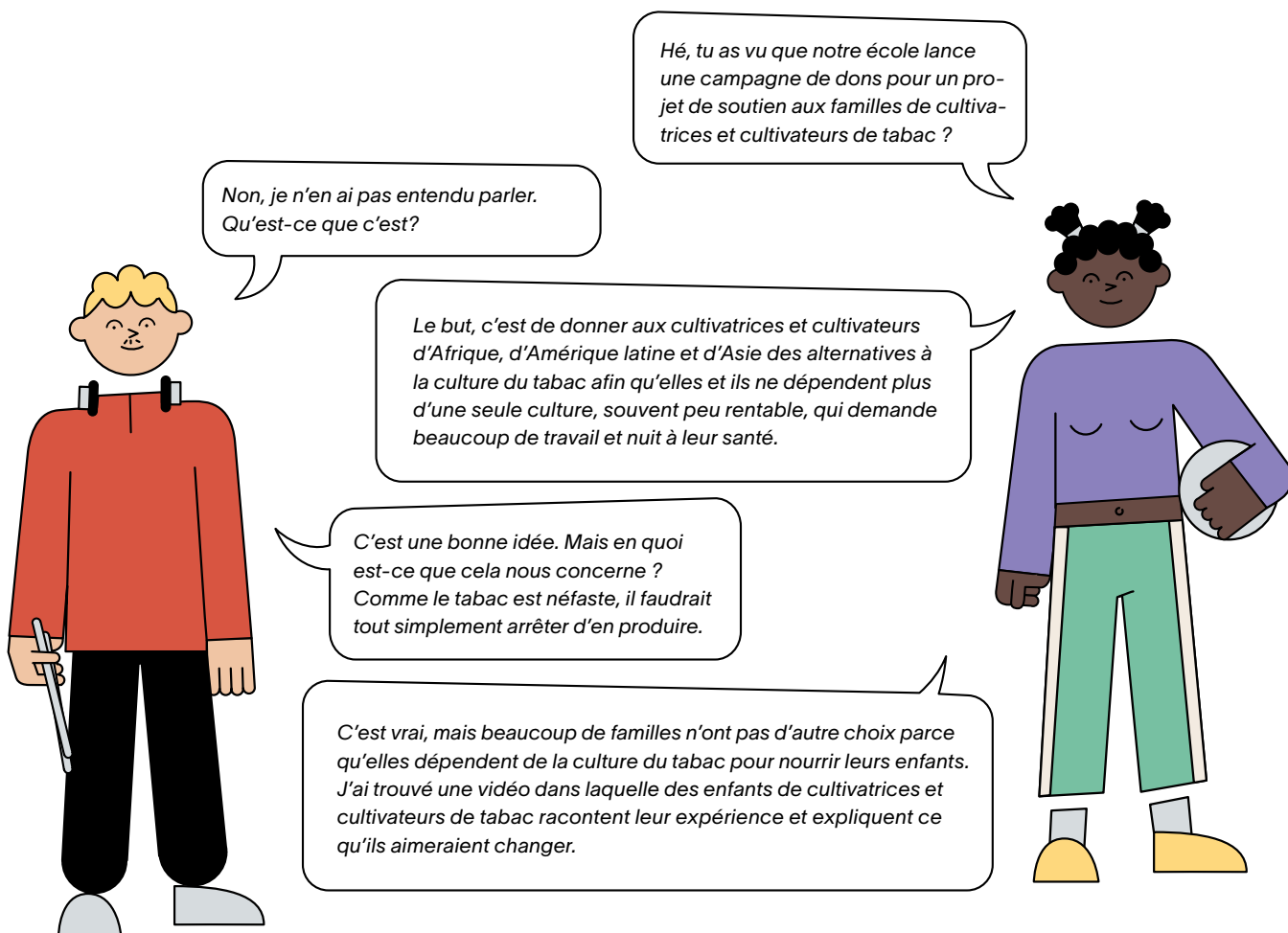
Nom :	Âge :	Conditions de logement :	Membres de la famille :
<b>École</b> Dans quelle classe se trouve l'enfant du film ?  Quels sont les avantages d'aller à l'école pour l'enfant du film ?			
<b>Travail</b> Pour qui est-ce que l'enfant du film travaille ?  Est-ce que l'enfant du film aime travailler ?  Pourquoi est-ce que l'enfant du film doit travailler ?  Quels problèmes l'enfant rencontre-t-elle ou il à cause de son travail ?			
<b>Souhaits</b> Qu'est-ce que l'enfant souhaite pour son avenir ?			

## Portrait 2 : informations personnelles

Complète ton portrait. Quelles sont les différences principales entre les deux portraits ?

Nom :	Âge :	Conditions de logement :	Membres de la famille :
<p><b>École</b></p> <p>Dans quelle classe suis-je ?</p>  <p>Est-ce que j'aime aller à l'école ?</p>  <p>Pour moi, quels sont les avantages d'aller à l'école ?</p>			
<p><b>Travail</b></p> <p>Qu'est-ce que le travail pour moi ?</p>  <p>Quels sont les travaux que j'aime faire ?</p>			
<p><b>Souhaits</b></p> <p>Qu'est-ce que je souhaite pour mon avenir ?</p>			

# Problèmes et solutions




Des enfants de cultivatrices et cultivateurs de tabac en Indonésie ont tourné une vidéo avec l'organisation APCAT (Asia Pacific Cities Alliance for Health and Development).  
Voir le film en anglais





# Problèmes et solutions

## Exercice

 Répondez aux questions suivantes après avoir discuté des problèmes liés à la culture du tabac et des solutions potentielles.

1. Choisissez un problème et décrivez-le :

.....

.....

.....

.....

.....

2. Quelle est la solution que vous proposez ?

.....

.....

.....

.....

.....

# Impressum

Auteure : Lucia Reinert, éducation21

Rédaction : Iwan Reinhard, Tanja Stern, Angela Thomasius, éducation21

Traduction : 24translate GmbH, Saint-Gall

Adaption en français : Valérie Arank, éducation21

Révision du contenu et de la narration : Merith Heinemann, Thierry Li-Marchetti, Bernet Relations

Expertise : Sonja von Eichborn, Unfairtobacco

Relecture : Rotstift AG, Bâle

Conception du design : Heyday, Berne

Illustrations : YK Animation Studio, Berne

Année de production : 2023

ResponsAbilita fait partie du programme à destination des enfants et des adolescents Free. Fair. Future. du Fonds de prévention du tabagisme (FPT), qui en assure le financement. L'objectif de Free. Fair. Future. est de faire en sorte que les enfants et les adolescents vivent sans tabac ni nicotine en Suisse. Free. Fair. Future. se concentre sur les enfants et les jeunes afin d'améliorer leur cadre de vie. Le programme met en contact des organisations avec des personnes engagées, des enfants et des jeunes.

→ [freefairfuture.ch](https://www.freefairfuture.ch)

éducation21 est le Centre national de compétence pour l'Education en vue d'un Développement Durable (EDD). La fondation soutient au niveau pratique l'intégration, la mise en œuvre et l'évolution de l'EDD à l'école, un lieu d'apprentissage, de vie et de travail. éducation21 est une agence spécialisée de la Conférence des directrices et des directeurs cantonaux de l'instruction publique (CDIP).

→ [www.education21.ch](https://www.education21.ch)

@education21.ch: [Facebook](#), [Twitter](#), [LinkedIn](#) | #e21ch #éducation21