

Materiale di lavoro



Responsabilità globale

3° ciclo

Indice

Introduzione	3
Carte mystery	4
Diario di bordo	11
I profili	13
Problemi e soluzioni	16
Impressum	18

Introduzione

Chris è combattuto: alcuni compagni di classe dopo la pausa pranzo si nascondono sempre dietro al campo da basket per fumare. Luca porta le sigarette che ha preso da sua mamma. Spesso il gruppetto rientra a lezione in ritardo. Per questo motivo ci sono già stati molti problemi con l'insegnante che non vuole che si saltino le lezioni.

Oggi Luca ha chiesto a Chris se voleva unirsi a lui e ai suoi amici. Gli ha detto che si divertono sempre molto e che Chris sarebbe stato il benvenuto.

Chris non sa cosa decidere. Da un lato gli piacerebbe far parte di quel gruppo. Dall'altro crede che fumare sia da sciocchi e non vorrebbe marinare la scuola.

Mystery – domanda generale

Chris si trova davanti a una decisione difficile. Riflette in particolare sui vantaggi e sugli svantaggi che gli deriverebbero dall'una o dall'altra scelta. Ma c'è qualcosa che non sa: in Bangladesh vivono i due fratelli Prantik e Bobita. La loro possibilità di andare a scuola aumenta se Chris decide di non seguire Luca. Come è possibile? Scopriamolo insieme!

Compito: risolvi il mystery

1. Dividetevi i seguenti ruoli all'interno del vostro gruppo:



Redattrice o redattore:

annoti le idee più importanti emerse durante il lavoro di gruppo e la soluzione trovata insieme alla fine.



Guardiana o guardiano del tempo:

supervisioni le fasi parziali e le mansioni e tieni d'occhio il tempo.



Portavoce:

presenti in plenaria la vostra soluzione.



Responsabile del gruppo:

ti assicuri che tutti i membri del gruppo prendano la parola e rispettino il loro ruolo.

2. Leggete nel gruppo le carte mystery. Selezionatele e ordinatele secondo la logica che ritenete opportuna:

- Quali carte trattano di cose simili?
- Riuscite a individuare interrelazioni o collegamenti? Contrassegnate i collegamenti con frecce o righe.

3. Discutete le proposte di soluzione nel gruppo e individuate una risposta comune alla domanda generale. Scrivete questa risposta nel vostro diario di bordo (domanda 2).

4. Motivate la vostra soluzione e illustrate le interconnessioni importanti.

5. La o il portavoce presenta la vostra risposta e le interconnessioni alla classe.

Carte mystery

Le carte supplementari sono contrassegnate in arancione.



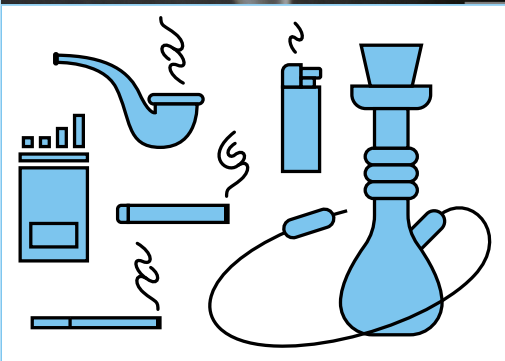
La pianta del tabacco è originaria dell'America centrale. Già 3000 anni fa il tabacco era coltivato dai popoli precolombiani.



La sigaretta è il più diffuso tra i prodotti di tabacco. Viene prodotta con le foglie della pianta del tabacco, essiccate e tagliate finemente.



Nel fumo da tabacco sono contenute oltre 7000 sostanze chimiche, di cui almeno 250 dannose per la salute. La nicotina è la sostanza contenuta nel tabacco che crea dipendenza.



Oltre alla sigaretta ci sono anche altri prodotti che contengono tabacco o che vengono consumati in modo simile. Sono ad esempio la pipa, il sigaro, il cigarillo, il narghilè (shisha), la sigaretta elettronica o lo snus. Lo snus è un tipo di tabacco per uso orale.



La pianta del tabacco trova il suo ambiente ideale nelle regioni calde e secche vicine all'equatore. Tra i Paesi che coltivano molto tabacco ci sono Cina, India, Brasile, Zimbabwe e Malawi.



La coltivazione del tabacco richiede molto lavoro. Perché le radici della pianta del tabacco ricevano sufficiente ossigeno, il terreno deve essere regolarmente dissodato e le erbacce eliminate. Inoltre, la pianta del tabacco ha bisogno di molta acqua.



In molti Paesi, le famiglie di piccoli contadini e contadine coltivano il tabacco – molte di loro come affittuarie di piantagioni di tabacco. Ricevono, a credito, i semi e i pesticidi da commercianti di tabacco grezzo e finiscono così in un circolo vizioso di debito continuo.



Poiché il tabacco necessita di molte sostanze nutritive, si utilizza concime artificiale. Per ridurre le malattie, si utilizzano inoltre molti pesticidi. Alcuni di questi danneggiano la salute delle coltivatrici e dei coltivatori e lasciano residui nel terreno e nell'acqua.



La raccolta del tabacco avviene a mano ed è molto faticosa. Si raccoglie dal basso verso l'alto staccando le foglie dallo stelo.



Immagine: Chris Grodotzki

In alcune aree le coltivatrici e i coltivatori raccolgono il tabacco senza indumenti protettivi e quindi assumono la nicotina attraverso la pelle. Lamentano sintomi quali mal di testa, palpitazioni, vomito e diarrea.



Immagine: Human Rights Watch

Poiché le coltivatrici e i coltivatori di tabacco non possono permettersi di assumere manodopera stagionale, l'intera cerchia familiare e in particolare le figlie e i figli vengono coinvolti nella coltivazione e nella raccolta. In base a stime aggiornate, attualmente in tutto il mondo 1,3 milioni di minorenni lavorano per l'industria del tabacco.



Dopo il raccolto, il tabacco deve essere fatto essiccare. Tale processo può avvenire al sole o in forni. Per l'essiccazione nei forni si brucia molta legna.



Immagine: Alamy

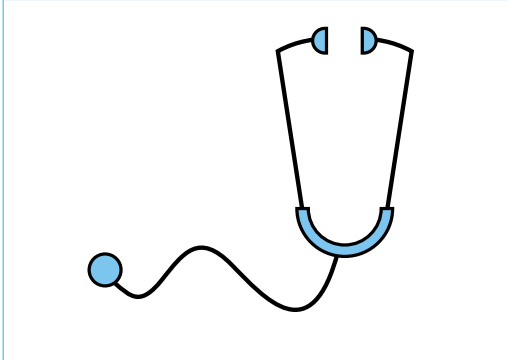
Per la vendita, il tabacco grezzo viene trasportato in grandi capannoni dove si negozia il prezzo. I commercianti acquistano il tabacco dalle contadine e dai contadini e lo vendono ai produttori di sigarette in tutto il mondo.



Il tabacco non lavorato, dopo la vendita, viene trasportato alle fabbriche vicine dove viene preparato per l'esportazione. I maggiori acquirenti di tabacco grezzo sono Belgio, Russia, Polonia, Germania e Indonesia.



Ogni anno nel mondo vengono prodotti 5,2 bilioni di sigarette. In Svizzera, la Japan Tobacco International ha una grande fabbrica di sigarette a Dagmersellen, vicino a Lucerna, dove lavorano circa 280 persone.



In tutto il mondo ogni anno muoiono prematuramente 8 milioni di persone a causa delle conseguenze del consumo di tabacco. In Svizzera si tratta di 9500 persone all'anno.



Quattro sigarette consumate su cinque finiscono per terra e non nella spazzatura. Solo in Svizzera si tratta di oltre un milione di sigarette che ogni giorno finiscono sulle strade, nelle canalizzazioni e nella natura.



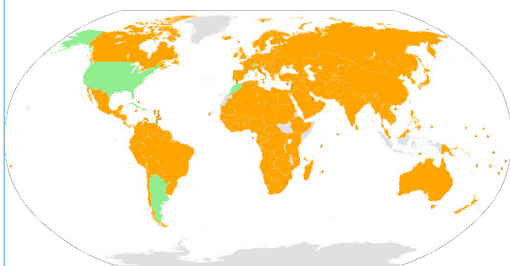
Il Bangladesh è uno dei Paesi più densamente popolati del mondo. Circa l'80% dei beni esportati dal Bangladesh rientrano nell'industria dell'abbigliamento. Nella parte sud-orientale del Paese, molte famiglie contadine coltivano il tabacco.



La coltivazione del tabacco in alcune regioni del Bangladesh ha soppiantato la coltivazione di generi alimentari. Le conseguenze per l'ambiente sono disastrose: molte aree sono state completamente disboscate per ottenere lo spazio e il legname necessario alla coltivazione e all'essiccazione del tabacco.



Poiché i guadagni ottenuti con la vendita di prodotti di tabacco nei Paesi industrializzati stanno diminuendo, le aziende del settore cercano nuovi mercati di sbocco. Per esempio, il Bangladesh dove il 40,5% della popolazione con più di 15 anni fuma (e si situa al 5° posto a livello mondiale).



L'Organizzazione mondiale della sanità (OMS) nel 2003 ha approvato una convenzione per proteggere la popolazione dalle conseguenze sanitarie, sociali ed ecologiche del consumo del tabacco e del fumo passivo. La legislazione in Svizzera, tuttavia, non si è ancora allineata.



In Bangladesh diverse organizzazioni promuovono la coltivazione di patate, mais, lenticchie e coriandolo in colture miste. È una soluzione più ecologica che inoltre permette alle coltivatrici e ai coltivatori di produrre ciò di cui hanno bisogno per nutrirsi.



Il consumo di tabacco negli ultimi decenni è diminuito in molti Paesi. Secondo alcuni studi, le nuove leggi ne sono la ragione principale: ad esempio l'aumento delle tasse sul tabacco o le leggi per la tutela di chi non fuma.



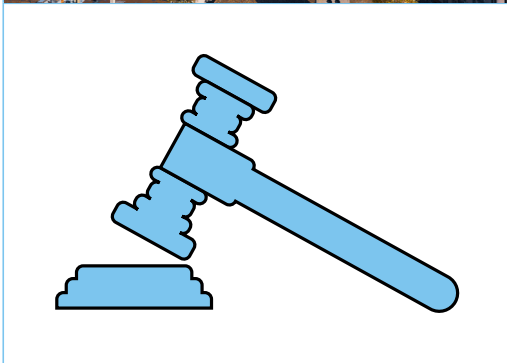
Secondo l'Organizzazione mondiale della sanità (OMS) nel 2020 fumava il 22,3% della popolazione mondiale. In Svizzera la percentuale di fumatrici e fumatori è relativamente elevata: nel 2017 fumava il 27,1% delle persone con più di 15 anni. Nella fascia tra i 15 e i 24 anni questa percentuale arrivava addirittura al 31,7%.



Circa il 75% delle sigarette prodotte in Svizzera sono esportate e vendute in Africa settentrionale, nel Vicino e Medio Oriente e in Giappone. Queste sigarette hanno un maggiore contenuto di catrame e nicotina e di conseguenza la loro vendita è vietata in Svizzera e nell'Unione Europea.



Alcune grandi aziende del tabacco hanno la loro sede principale in Svizzera: Philip Morris, British American Tobacco e Japan Tobacco International. Secondo uno studio commissionato nel 2017 da Philip Morris, in Svizzera circa 6000 persone lavorano nel settore del tabacco.



La Svizzera è una sede interessante per i grandi gruppi del tabacco in quanto è un Paese stabile e dove le leggi contro l'industria del tabacco sono molto meno rigide rispetto alla maggior parte degli altri Paesi.













Il lavoro minorile nella coltivazione del tabacco, secondo l'Organizzazione internazionale del lavoro (OIL), è una delle peggiori forme di lavoro minorile in quanto, oltre a causare alle bambine e ai bambini problemi di salute, li obbliga anche a rinunciare alla scuola.



Tutti gli stati membri dell'ONU nel 2015 hanno sottoscritto l'Agenda 2030. Si sono impegnati a contribuire alla creazione di un mondo più sostenibile, equo e pacifico. L'Agenda 2030 contiene 17 obiettivi di sviluppo sostenibile (OSS) che devono essere raggiunti entro il 2030. La produzione e il consumo di tabacco hanno molte conseguenze negative sull'Agenda 2030.





<p>2 SCONFIGGERE LA FAME</p> 	<p>Quattro quinti delle fumatrici e dei fumatori vivono in Paesi con forza economica ridotta o media. Una gran parte di loro spende i soldi per le sigarette e non per il cibo. La coltivazione del tabacco è quindi in diretta concorrenza con la coltivazione di generi alimentari.</p> 
<p>3 SALUTE E BENESSERE</p> 	<p>Il tabacco, a livello mondiale, è la principale causa di decessi e malattie evitabili. Danneggia non solo chi fuma, ma anche le persone che lo coltivano.</p> 
<p>4 ISTRUZIONE DI QUALITÀ</p> 	<p>Nei Paesi produttori di tabacco il fumo ha effetto diretto sul diritto all'istruzione; infatti, un gran numero di bambine, bambini e adolescenti lavorano nelle piantagioni di tabacco e quindi non possono andare a scuola.</p> 
<p>12 CONSUMO E PRODUZIONE RESPONSABILI</p> 	<p>L'industria del tabacco è tra le maggiori cause di gas serra e inquinamento. Accanto alla coltivazione, anche la lavorazione delle foglie di tabacco per la produzione di sigarette inquina l'ambiente, in quanto richiede l'utilizzo di molta acqua e molta energia.</p> 
<p>13 LOTTA CONTRO IL CAMBIAMENTO CLIMATICO</p> 	<p>L'industria del tabacco è una delle più grandi cause di produzione di gas a effetto serra e di inquinamento ambientale. Accanto alla coltivazione, anche la lavorazione delle foglie di tabacco per la produzione di sigarette è dannosa per l'ambiente, dato che richiede molta acqua ed energia.</p> 

Fonti: consultare le informazioni di base del commento didattico.

Diario di bordo

Mystery – domanda generale

Chris si trova davanti a una decisione difficile. Riflette in particolare sui vantaggi e sugli svantaggi che gli deriverebbero dall'una o dall'altra scelta. Ma c'è qualcosa che non sa: in Bangladesh vivono i due fratelli Prantik e Bobita. La loro possibilità di andare a scuola aumenta se Chris decide di non seguire Luca. Come è possibile? Scopriamolo insieme!

1. Qual è la tua prima ipotesi?

.....

.....

.....

2. Qual è la risposta del gruppo, di cui fai parte, dopo avere letto e ordinato le carte?

.....

.....

.....

3. Che cosa hai imparato di nuovo?

.....

.....

.....

4. Cosa hanno in comune la vita così come viene mostrata nel *mystery* e la tua vita? Cosa pensi di poter cambiare nella tua vita quotidiana? Quali cambiamenti dovrebbero essere fatti da altre persone secondo te?

.....

.....

.....

.....

.....

.....

5. Quale consiglio daresti a Chris in base alle nuove informazioni che hai scoperto?

.....

.....

.....

6. Chi è responsabile del fatto che Prantik e Bobita non possono andare a scuola? Che cosa possiamo fare noi, individualmente, e noi, come comunità?

.....

.....

.....

I profili



Video di Ubinig, Bangladesh



Video della Tobacco-free Association of Zambia

Compito

👁️ Guarda i video sul lavoro minorile nella coltivazione del tabacco. Questi sono stati realizzati da organizzazioni che si impegnano in loco per garantire migliori condizioni per le famiglie che si dedicano alla coltivazione del tabacco. Le organizzazioni rappresentano la posizione delle coltivatrici e dei coltivatori di tabacco. Non avendo a disposizione molto denaro per la loro realizzazione, i video non sono stati prodotti in modo professionale.



Dopo aver guardato il video, definisci il profilo per una bambina o un bambino oppure una o un giovane presentato nel filmato compilando la scheda (Profilo 1). Settimanale delle informazioni, cerca di metterti al posto della persona scelta e di rispondere comunque alla domanda.

In seguito, completa la scheda (Profilo 2) con i tuoi dati personali e fai un confronto.

Profilo 1: una bambina o un bambino oppure una o un giovane del film

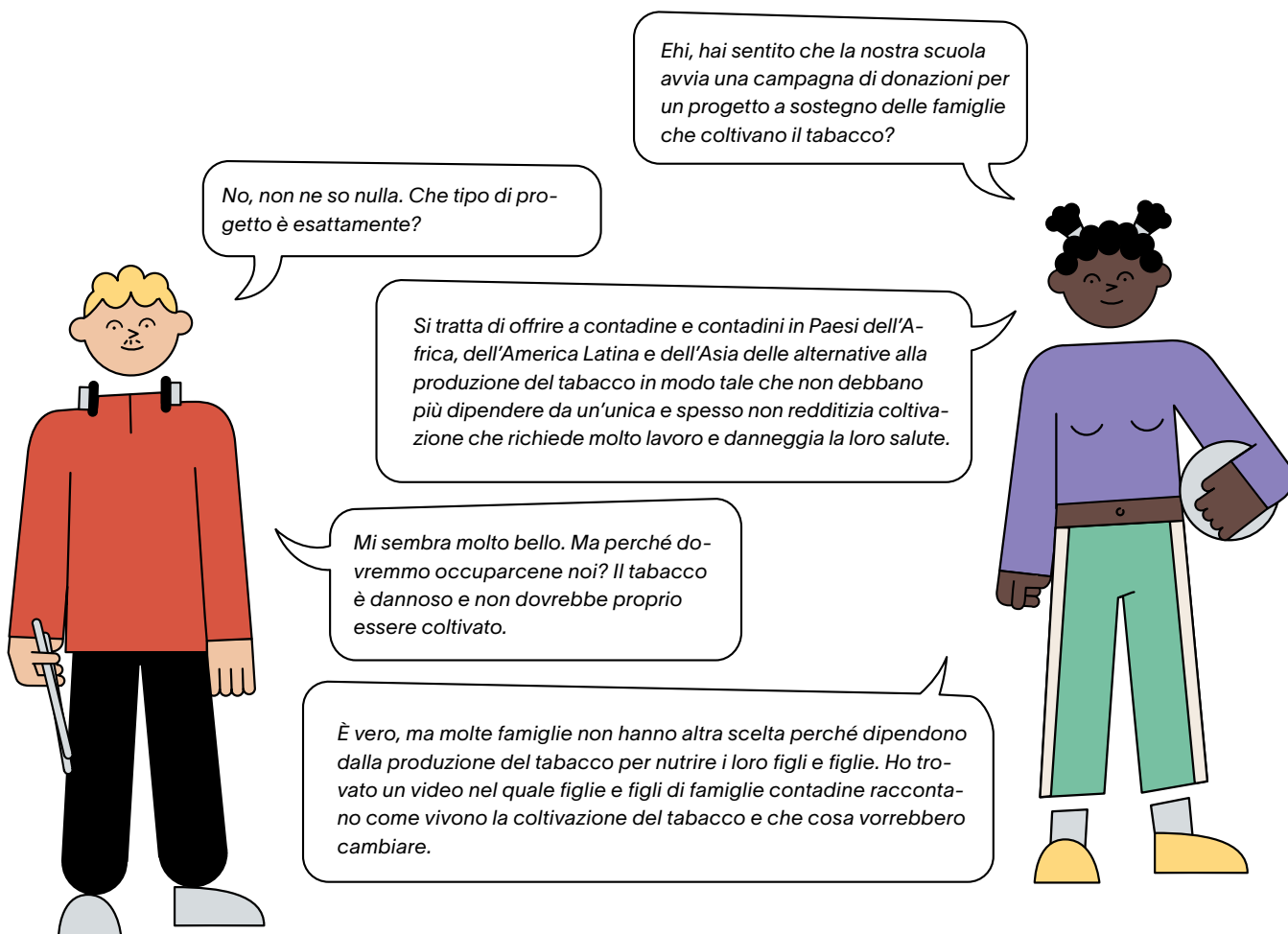
Nome:	Età:	Situazione abitativa:	Membri della famiglia:
<p>Scuola</p> <p>Quale classe frequenta?</p> <p>Quali sono i vantaggi di poter andare a scuola?</p>			
<p>Lavoro</p> <p>Per chi lavora?</p> <p>Lavora volontariamente?</p> <p>Perché deve lavorare?</p> <p>Quali sono i problemi che il lavoro causa?</p>			
<p>Desideri</p> <p>Che cosa vuole per il futuro?</p>			

Profilo 2: i miei dati

Compila la scheda per te stessa/o. Quali sono le maggiori differenze tra le due schede?

Nome:	Età:	Situazione abitativa:	Membri della famiglia:
Scuola Quale classe frequento? Vado volentieri a scuola? Quali sono i vantaggi di poter andare a scuola?			
Lavoro Cos'è per me il lavoro? Quali lavori faccio volentieri?			
Desideri Che cosa desidero per il mio futuro?			

Problemi e soluzioni



Ehi, hai sentito che la nostra scuola avvia una campagna di donazioni per un progetto a sostegno delle famiglie che coltivano il tabacco?

No, non ne so nulla. Che tipo di progetto è esattamente?

Si tratta di offrire a contadine e contadini in Paesi dell'Africa, dell'America Latina e dell'Asia delle alternative alla produzione del tabacco in modo tale che non debbano più dipendere da un'unica e spesso non redditizia coltivazione che richiede molto lavoro e danneggia la loro salute.

Mi sembra molto bello. Ma perché dovremmo occuparcene noi? Il tabacco è dannoso e non dovrebbe proprio essere coltivato.

È vero, ma molte famiglie non hanno altra scelta perché dipendono dalla produzione del tabacco per nutrire i loro figli e figlie. Ho trovato un video nel quale figlie e figli di famiglie contadine raccontano come vivono la coltivazione del tabacco e che cosa vorrebbero cambiare.




Bambine e bambini di famiglie che coltivano il tabacco in Indonesia hanno girato un video con l'organizzazione APCAT (Asia Pacific Cities Alliance for Health and Development).



Problemi e soluzioni

Compito

 **Compilate i seguenti punti dopo avere discusso dei problemi collegati alla coltivazione del tabacco e delle possibili soluzioni.**

1. Scegliete un problema e descrivetelo:

.....

.....

.....

.....

.....

2. Qual è la vostra proposta di soluzione?

.....

.....

.....

.....

.....

Impressum

Autrice: Lucia Reinert, éducation21

Redazione: Iwan Reinhard, Tanja Stern, Angela Thomasius, éducation21

Traduzione: 24translate GmbH, San Gallo

Adattamento in italiano: Roger Welti, éducation21

Revisione narrativa e contenutistica: Merith Heinemann, Thierry Li-Marchetti, Bernet Relations

Revisione tecnica: Sonja von Eichborn, Unfairtobacco

Revisione linguistica: Rotstift AG, Basilea

Progetto: Heyday, Berna

Illustrazioni: YK Animation Studio, Berna

Anno di produzione: 2023

ResponsAbilita è parte del programma per bambini e giovani Free. Fair. Future. del Fondo per la prevenzione del tabagismo (FPT) ed è finanziato da quest'ultimo. La visione di Free. Fair. Future. è far sì che i bambini e i giovani in Svizzera conducano una vita senza tabacco e nicotina. Free. Fair. Future. pone i bambini e i giovani al centro e modifica positivamente il loro ambiente di vita. Il programma unisce organizzazioni, persone impegnate, bambini e giovani.

→ [freefairfuture.ch](https://www.freefairfuture.ch)

éducation21 è il centro nazionale di competenza per l'Educazione allo Sviluppo Sostenibile (ESS). La fondazione sostiene l'integrazione orientata alla pratica, l'attuazione e l'ulteriore sviluppo dell'ESS nelle scuole intese come luoghi d'apprendimento, di vita e di lavoro. éducation21 è un'agenzia specializzata della Conferenza delle direttrici e dei direttori cantonali della pubblica educazione (CDPE).

→ www.education21.ch

@education21.ch: [Facebook](#), [Twitter](#), [LinkedIn](#) | #e21ch #éducation21